

CO₂ Emissie-inventarisatie 2023

Project 'Woerden'



Chroomstraat 1d • 3067 GN Rotterdam
Telefoon: (010) 420 60 26 • Fax: (010) 220 66 28
E-mail: info@groen-puntbv.nl • www.groen-puntbv.nl

22-01-2024

Groen-Punt Groep B.V.

Groen-aannemingsbedrijf Punt B.V.
Groen Punt Uitzendorganisatie B.V.
Chroomstraat 1d
3067 GN Rotterdam

INHOUDSOPGAVE

1	VOORWOORD	3
2	ORGANISATIE	4
2.1	Rapporterende organisaties	4
2.2	Verantwoordelijk persoon	4
2.3	Organisatiegrenzen.....	4
3	TOELICHTING METINGEN	5
3.1	Grondslag van de analyse	5
3.2	Kwantificeringsmethode.....	6
3.3	Verklaring voor veranderingen in de kwantificeringsmethode.....	6
3.4	Conversiefactoren.....	6
3.5	Invloed van meeton nauwkeurigheden en onzekerheden binnen scope 1 en 2	6
3.6	Gerapporteerde periode.....	6
4	MEETRESULTATEN 2021	7
4.1	CO ₂ -emissies en energiebeoordeling.....	7
4.1.1	Scope 1: directe CO ₂ -emissie	7
4.1.2	Scope 2: Indirecte CO ₂ -emissie	7
4.1.3	Scope 3: Indirecte overige CO ₂ -emissie	7
4.1.4	Verhoudingen CO ₂ -emissie	8

1 Voorwoord

Klimaatverandering is een feit en hoort bij de evolutie van onze aardbol. De gevolgen zijn op allerlei vlakken merk- en zichtbaar. Het maakt ons duidelijk hoe kwetsbaar en hoe afhankelijk we zijn van wat de aarde ons biedt. Door toedoen van de mens en met name het verbruik van grondstoffen en fossiele brandstoffen, wordt de klimaatverandering versnelt. Zuinig en zorgvuldig hiermee omgaan is daarom een must. Een goed begin daarbij is de bewustwording hiervan.

Economisch verantwoord- en duurzaam ondernemen gaat daarom bij Groen-Punt Groep B.V. samen. Mede daarom besteedt Groen-Punt Groep B.V. aandacht aan het verminderen van het energie- en brandstofverbruik en de daaruit voortvloeiende CO₂-emissie.

Een duurzame bedrijfsvoering begint voor Groen-Punt Groep B.V. bij het investeren in de medewerkers en machines. De medewerkers moeten zich bewust zijn van hun eigen handelen en het effect wat het heeft op onze klanten, leveranciers en omgeving. Het proces van bewustwording begint bij transparantie en helderheid waar we voor staan. De belangrijkste afweging voor deze CO₂ Emissie-inventarisatie is om onze CO₂-emissie kwantitatief inzichtelijk te maken. Een logisch gevolg hiervan is het formuleren van concrete en heldere doelstellingen om ons te kunnen verbeteren en te onderscheiden.

CO₂-reductie is een gemeenschappelijke verantwoordelijkheid waarbij Groen-Punt Groep B.V. een voorbeeld wil zijn om een maatschappelijke bijdrage te leveren aan de samenleving. Deze voorbeeldfunctie willen we niet alleen uitdragen naar andere bedrijven, maar ook naar onze medewerkers.

Wij zien het als een maatschappelijke taak er zorg voor te dragen dat onze kinderen en kleinkinderen een duurzame toekomst hebben, zowel op het gebied van economie als gezondheid. We zullen daar met ons allen de schouders onder moeten zetten. Pas dan praat je over 'People, Planet en Profit'. Dit hele proces begint bij de bron zelf, het individu. Als Groen-Punt Groep B.V. willen wij dit proces voor bewustwording graag uitdragen, faciliteren en stimuleren.

Een van de onderdelen daarvan is het bereiken van CO₂-emissiereductie. Een tool daarvoor is de CO₂-prestatieladder, wat begint met het opstellen van een CO₂-footprint en vervolgens ook met footprints voor projecten welke we met gunningsvoordeel mogen uitvoeren. Deze CO₂-footprints worden vervolgens geïnventariseerd.

In dit verslag treft u de rapportage van een van die inventarisaties, te weten het project 'Woerden' en van het jaar 2023.

Deze CO₂ Emissie-inventarisatie volgt de richtlijnen in ISO 14064-1.



2 Organisatie

2.1 Rapporterende organisaties

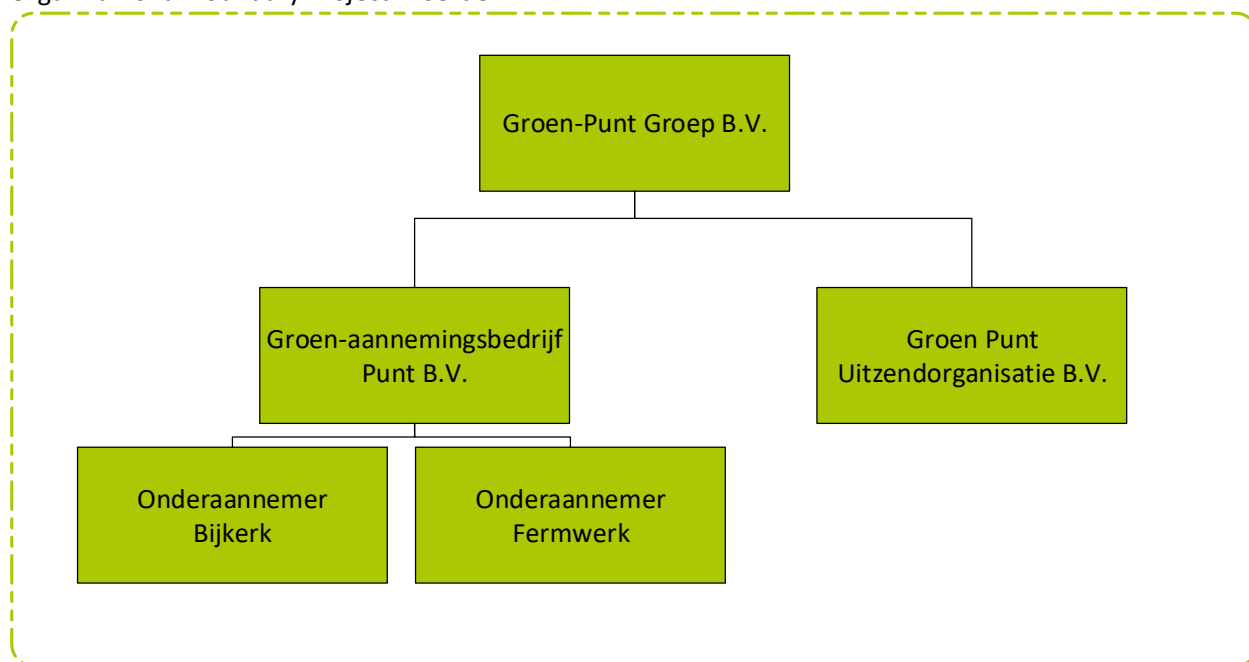
Deze rapportage omvat de CO₂ Emissie-inventarisatie van het onder de CO₂-Prestatieladder gegunde project Woerden, uitgevoerd door de werkmaatschappijen Groen-aannemingsbedrijf Punt B.V., en onderaannemers Fermwerk en Bijkerk. Zie ook 2.3.

2.2 Verantwoordelijk persoon

De statutair verantwoordelijke personen voor Groen-Punt Groep B.V. is de directie, Dhr. Bastiaan Punt en Dhr. Matthijs Punt.

2.3 Organisatiegrenzen

Organizational Boundary Project Woerden



3 Toelichting metingen

3.1 Grondslag van de analyse

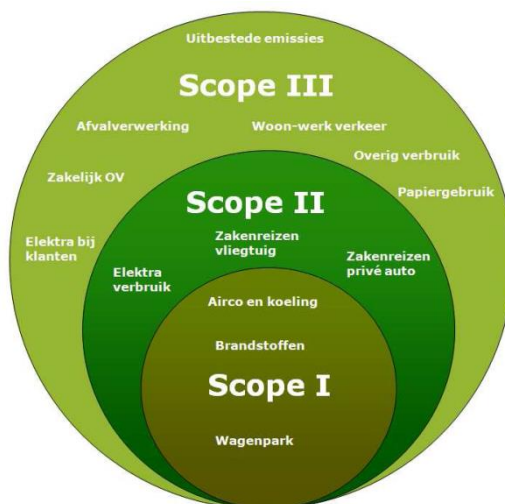
Op basis van de vastgestelde operationele grenzen zijn de CO₂-emissies en -absorpties door de activiteiten van de organisatie geïdentificeerd. Bij de identificatie van emissies wordt, conform het Greenhouse Gas (GHG) Protocol, onderscheid gemaakt tussen drie bronnen van emissie (bekend als scopes) in twee categorieën: directe emissies en indirecte emissies. Hierbij dient opgemerkt te worden dat de CO₂-prestatieladder 'zakelijk gebruik privéauto's' (personal cars for business travel) en 'zakelijke vliegtuigkilometers' (business air travel) tot scope 2 rekent, in tegenstelling tot het GHG-protocol, die deze onderdelen aan scope 3 toeschrijft.

Scope 1: Omvat de directe emissies die onder het beheer vallen en worden gecontroleerd door de organisatie. Voorbeelden hiervan zijn de verbranding van brandstoffen in vaste machines, het zakelijk vervoer in voertuigen die eigendom zijn van de rapporterende organisatie en de emissies van koelapparatuur en klimaatinstallaties.

Scope 2: Omvat de indirecte emissies door opwekking van gekochte elektriciteit, stoom of warmte

Scope 3: Omvat de andere indirecte emissies van bronnen als woon/werk verkeer, productie van aangekochte materialen en uitbestede werkzaamheden zoals goederenvervoer.

Deze CO₂-Emissie-inventarisatie omvat de CO₂-uitstoot (één van de zes broeikasgassen) van het project Woerden, uitgevoerd door Groen Aannemingsbedrijf Punt B.V. en onderaannemers Bijkerk en Fermwerk, betreffende scope 1, 2 en 3, van het kalenderjaar 2020. De CO₂-uitstoot is geanalyseerd overeenkomstig de CO₂-prestatieladder.



3.2 Kwantificeringsmethode

De kwantificering van grondstoffen naar CO₂-emissiewaarden is telkens gedaan door geregistreerde volume-eenheden van de gebruikte brandstoffen te benutten. De omrekening van volume naar emissiewaarden is eenduidig en geeft de meest betrouwbare vergelijking.

In die situaties waar geen volume-eenheden beschikbaar waren, is gebruik gemaakt van de meest betrouwbare informatie die beschikbaar was.

3.3 Verklaring voor veranderingen in de kwantificeringsmethode

De meting over dit project is een initiële meting in het kader van de ISO 14064-norm, specifiek voor dit project. De metingen over 2023 is de vijfde meting van dit project. In de kwantificeringsmethodes is geen sprake van aanpassingen.

3.4 Conversiefactoren

Ten behoeve van het bepalen van de Carbon Footprint en deze goed vergelijkbaar te maken met andere bedrijven welke deelnemen aan de CO₂-Prestatieladder, wordt gebruik gemaakt van de conversiefactoren zoals op de website co2emissiefactoren.nl zijn weergegeven. Dit conform eisen in de Handleiding 3.1, versie datum 22 juni 2021, zoals gepubliceerd op de website van Stichting Klimaatvriendelijk Aanbesteden & Ondernemen (<http://www.skao.nl>) is aangegeven. De gebruikte conversiefactoren waren de conversiefactoren zoals deze gepubliceerd en actueel waren op 22-01-2024.

Alle hoeveelheden zijn aan de hand van deze conversiefactoren omgerekend naar hoeveelheden in ton CO₂. Het gebruik daarvan is regel bij het kwantificeren van de optredende CO₂-uitstoot (emissie-inventaris).

3.5 Invloed van meeton nauwkeurigheden en onzekerheden binnen scope 1 en 2

Scope 1

De meetgegevens van het brandstofgebruik van het wagenpark en machinepark is bijgehouden op basis van berekeningen van het gemiddelde verbruik per uur van een machine, gekoppeld aan de urenadministratie van het project. Daarmee is in kaart gebracht welke machines en wagens hoeveel uur op dit project gedraaid hebben, met welk totaal verbruik. Dit is uitgewerkt in een footprint, gebruik makend van de conversiefactoren conform co2emissiefactoren.nl.

Scope 2

De meetgegevens van het elektriciteitsverbruik zijn verzameld door het gemiddeld verbruik per dag per machine te bepalen en dit te vermenigvuldigen met het aantal ingezette uren op het project. Dit wordt voldoende betrouwbaar geacht.

Scope 3

Scope 3 is in deze inventarisatie nog niet meegenomen. Er wordt gewerkt aan het verzamelen van betere data. In het volgende verslag een uitwerking van o.a. woon-werkverkeer.

Voor onze volledige scope 3 inventarisatie wordt verwezen naar het rapport '4.A.1 - Scope 3 inventarisatie – Groen-Punt Groep BV'.

3.6 Gerapporteerde periode

De gerapporteerde periode betreft het boekjaar 2022, jaar dat loopt van 01 januari tot en met 31 december.



4 Meetresultaten 2021

De totale emissie van CO₂ vanuit scope 1 & 2 is gemeten en berekend tot een totaal van 182 ton CO₂.

4.1 CO₂-emissies en energiebeoordeling

4.1.1 Scope 1: directe CO₂-emissie

De directe emissie van CO₂ vanuit scope 1 is gemeten en berekend, 100% van de totale footprint van dit project.

Machinepark

De emissie komt voort uit verbruik van diesel voor het materieel. Dit betreft de diesel van de vaste onderaannemers en de eigen diesel

Brandstofgebruik van het wagenpark

Een kleiner deel van de scope 1 emissie, is toe te wijzen aan het brandstofgebruik van het wagenpark. In totaal is 43240,49 liter diesel voor dit project verbruikt in het jaar van 2023.

Biomassa

Er is geen biomassa ingezet op dit project.

Lekkage en gebruik van koelgassen

Er is op het project geen airco-unit aanwezig.

Brandstof energie bedrijfspand

Er is geen CO₂ toe te schrijven aan verwarming van een bedrijfspand.

4.1.2 Scope 2: Indirecte CO₂-emissie

De indirecte CO₂-emissie is gemeten en berekend als 0 ton CO₂, 0% van de totale footprint. Dit omdat er voor groene stroom (Hollandse wind) geen emissie berekend wordt.

Elektriciteitsgebruik

Door de inzet van elektrische machines, met name bosmaaiers, is er ook elektraverbruik op het project. De accu's hiervoor worden iedere nacht op onze eigen locatie opgeladen. Hier zijn we voorzien van groene stroom, met een conversiefactor 0. Er is daardoor geen emissie in scope 2. Echter vanwege het overgaan op elektrisch handgereedschap is het energieverbruik bij Fermwerk gestegen naar een CO₂ emissie van 2 (met daling van vorig materiaal). Fermwerk genereert elektra middels zonnepanelen.

Vlieguren voor zakelijke doeleinden

In 2023 hebben geen vlieguren voor zakelijke doeleinden plaatsgevonden, welke gerelateerd kunnen worden aan dit project.

Privéauto's voor zakelijk verkeer

Er zijn geen privéauto's ingezet voor zakelijk verkeer voor dit project.

4.1.3 Scope 3: Indirecte overige CO₂-emissie

De scope 3 emissie is voor dit project nog niet specifiek berekend.

Voor onze volledige scope 3 inventarisatie wordt verwezen naar het rapport '4.A.1 - Scope 3 inventarisatie – Groen-Punt Groep BV'.

4.1.4 Verhoudingen CO₂-emissie

