

Scope 3 inventarisatie

Conform 4.A.1 – 5.A.1 – 5.A.2-1 & ISO 14064-1



22-03-2024

Groen-Punt Groep B.V.

Groen-aannemingsbedrijf Punt B.V.
Groen Punt Uitzendorganisatie B.V.
Chroomstraat 1d
3067 GN Rotterdam

Geïdentificeerde en gekwantificeerde emissies – conform de Corporate
Value Chain (scope 3) Accounting and Reporting Standard

Goedgekeurd door : Dhr. B. Punt

1	Voorwoord	3
2	Inleiding	4
2.1	Inleiding	4
2.2	Gehanteerde methodiek	4
3	Scope 3 Analyse	5
3.1	Grondslag van de analyse	5
3.2	Geanalyseerde periode	6
3.3	De scope 3 analyse – bepaling relevantie	6
3.4	Scope 3 inventarisatie relevante scope 3 emissies	8
3.4.1	Toelichting inventarisatie – 1 Inkoop diensten (onderaannemers)	12
3.4.2	Toelichting inventarisatie - 2: Kapitaal goederen	12
3.4.3	Toelichting inventarisatie - 5: Afval Kantoor	12
3.4.4	Toelichting inventarisatie - 5: Waterverbruik	13
3.5	Betrokken partijen in de keten bij de meest materiele emissies	13
3.6	Analyse van mogelijkheden om materiele scope 3 emissies te beïnvloeden	14
3.7	Reductiedoelstellingen scope 3	14
4	Ketenanalyse	15
4.1	De waardeketen	15
4.2	Eén ketenanalyse ivm kleinbedrijf, toelichting	15
4.3	Keuze analyse	15
5	Geraadpleegde bronnen	16

1 Voorwoord

Klimaatverandering is een feit en hoort bij de evolutie van onze aardbol. De gevolgen zijn op allerlei vlakken merk- en zichtbaar. Het maakt ons duidelijk hoe kwetsbaar en hoe afhankelijk we zijn van wat de aarde ons biedt. Door toedoen van de mens en met name het verbruik van grondstoffen en fossiele brandstoffen, wordt de klimaatverandering versnelt. Zuinig en zorgvuldig hiermee omgaan is daarom een must. Een goed begin daarbij is de bewustwording hiervan.

Economisch verantwoord- en duurzaam ondernemen gaat daarom bij Groen-Punt Groep B.V. samen. Mede daarom besteedt Groen-Punt Groep B.V. aandacht aan het verminderen van het energie- en brandstofverbruik en de daaruit voortvloeiende CO₂-emissie.

Een duurzame bedrijfsvoering begint voor Groen-Punt Groep B.V. bij het investeren in de medewerkers en machines. De medewerkers moeten zich bewust zijn van hun eigen handelen en het effect wat het heeft op onze klanten, leveranciers en omgeving. Het proces van bewustwording begint bij transparantie en helderheid waar we voor staan. De belangrijkste afweging voor deze CO₂ Emissie-inventarisatie is om onze CO₂-emissie kwantitatief inzichtelijk te maken. Een logisch gevolg hiervan is het formuleren van concrete en heldere doelstellingen om ons te kunnen verbeteren en te onderscheiden.

CO₂-reductie is een gemeenschappelijke verantwoordelijkheid waarbij Groen-Punt Groep B.V. een voorbeeld wil zijn om een maatschappelijke bijdrage te leveren aan de samenleving. Deze voorbeeldfunctie willen we niet alleen uitdragen naar andere bedrijven, maar ook naar onze medewerkers.

Wij zien het als een maatschappelijke taak er zorg voor te dragen dat onze kinderen en kleinkinderen een duurzame toekomst hebben, zowel op het gebied van economie als gezondheid. We zullen daar met ons allen de schouders onder moeten zetten. Pas dan praat je over 'People, Planet en Profit'. Dit hele proces begint bij de bron zelf, het individu. Als Groen-Punt Groep B.V. willen wij dit proces voor bewustwording graag uitdragen, faciliteren en stimuleren.

Een van de onderdelen daarvan is het bereiken van CO₂-emissiereductie. Een tool daarvoor is de CO₂prestatieladder, wat begint met het opstellen van een CO₂-footprint. Deze CO₂-footprint is vervolgens geïnventariseerd middels de CO₂ Emissie-inventarisatie, waarin de scope 1 en 2 emissies zijn uitgewerkt. Deze CO₂ Emissie-inventarisatie volgt de richtlijnen in ISO 14064-1.

Begin 2015 heeft Groen-Punt Groep B.V. de stap genomen om ook voor trede 5 gecertificeerd te willen zijn. Daarvoor zijn nu ook de scope 3 emissies geïnventariseerd.

In dit verslag treft u de rapportage van die scope 3 inventarisatie, met alle gegevens welke wij hiertoe hebben verzameld en geanalyseerd.

2 Inleiding

2.1 Inleiding

Groen-Punt Groep B.V. heeft de ambitie te klimmen en handhaven op niveau 5 van de CO₂-Prestatieladder. Een van de eisen daaraan gekoppeld is het uitvoeren van een ketenanalyse (gelden voor kleine bedrijven, waar wij onder vallen). De keuze van de keten moet gedaan worden op basis van een analyse van CO₂emissies in de waardeketen van het bedrijf, upstream en/of downstream. Deze emissies worden ook wel de scope 3 emissies genoemd. Onderstaand figuur geeft hier een schematische weergave van. De scope 1 en 2 emissies van Groen-Punt Groep B.V. zijn afkomstig van met name het energieverbruik, zoals de verbranding van diesel, aardgas en verbruik van elektriciteit. De up- en downstream emissies zijn de emissies als gevolg van de diensten die Groen-Punt Groep B.V. levert en de inkoop van goederen daarvan. Een downstream emissie betreft bijvoorbeeld de verwerking van het vrijgekomen rioolslib.

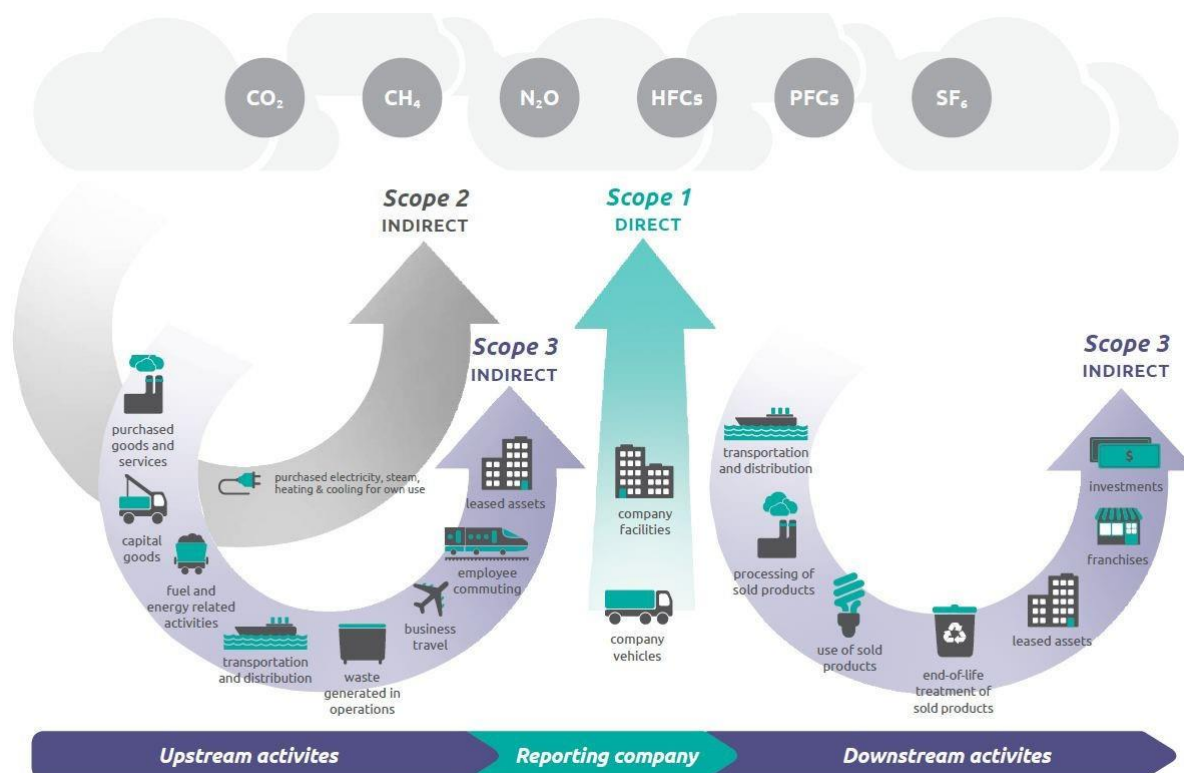
In dit rapport zijn de meest materiële scope 3-emissies van Groen-Punt Groep B.V. in kaart gebracht, waarmee invulling wordt gegeven aan eis 4.A.1 van het Handboek CO₂-Prestatieladder 3.0.

Scope 3-emissies of overige emissies zijn een gevolg van de activiteiten van Groen-Punt Groep B.V., maar komen voort uit bronnen die niet in eigen bezit zijn of door ons beheerd worden.

Deze rapportage is opgesteld volgens de voorgeschreven wijze in de Corporate Value Chain Accounting and Reporting Standard.

2.2 Gehanteerde methodiek

Omdat scope 3 emissies het gevolg zijn van de activiteiten van Groen-Punt Groep B.V., maar voortkomen uit bronnen die geen eigendom zijn van Groen-Punt Groep B.V., is met name gekeken naar onze inkoop, toeleveranciers en de gevolgen van onze diensten. De toeleveranciers en onze inkoop daarbij zijn ingedeeld in Upstream (ingekochte goederen en diensten) en Downstream (gerelateerd aan verkochte goederen en diensten) activiteiten zoals weergegeven in onderstaande afbeelding. Hierbij maken wij de kanttekening dat wij 'Business Travel' (in navolging van SKAO) hebben opgenomen in onze scope 2-emissies.



Figuur 1 - CO₂-Prestatieladder scopediagram, gebaseerd op het scopediagram van GHG-Protocol Corporate Value Chain (scope 3) Accounting and Reporting Standard.

Een overzicht van onze ingekochte goederen en materieel, de toeleveranciers, en de voor dit inventarisatiejaar is afkomstig uit de debiteuren-/crediteurenadministratie. Aan de hand van de facturen en afvalbonnen is inzicht verkregen in de afvalstromen.

Op basis van de inkoopgegevens is gekeken naar Upstream scope 3-emissies en op basis van de verkoopgegevens is gekeken naar de Downstream scope 3-emissies. Vanuit de projectgegevens is informatie verkregen over de hoeveelheid vrijgekomen rioolslib.

Hierbij zijn alleen die debiteuren en crediteuren meegenomen die in het boekjaar een factuur aan Groen-Punt Groep B.V. hebben gestuurd of van Groen Punt Groep B.V. hebben ontvangen.

Van daaruit is geanalyseerd welke scope 3 categorieën relevant zijn, zie 3.3 'De scope 3 analyse – bepaling relevantie'. De relevantie scope 3 emissies zijn vervolgens nader uitgewerkt in 3.4, waarin ook op grove wijze gekwantificeerd is en waarbij een rangorde is ontstaan van de meest materiële scope 3 emissiebronnen, die tezamen de grootste bijdrage leveren aan de totale scope 3-emissies van Groen-Punt Groep B.V.

De kwantificering heeft plaatsgevonden door per gevonden emissie een relevantie (Te verwaarlozen (2), Klein (3), Middelgroot (4) of Groot (5)) toe te kennen aan de volgende criteria:

- Het relatief belang van CO₂-belasting van de sector en invloed van de activiteiten
- Onze potentiële invloed op de CO₂-uitstoot.

Door de relevantie van de verschillende criteria te vermenigvuldigen ontstaat een waarde voor de 'totale relevantie' van de geselecteerde activiteit (minimaal 8, maximaal 125).

De top van activiteiten die het hoogst scoren voor de totale relevantie zijn nader onderzocht. Bij de totstandkoming van de rangorde is 'omvang' het zwaarst wegende criterium. Met behulp van een conversiefactor is de ingekochte en/of verkochte activiteit omgezet naar een indicatieve waarde CO₂uitstoot.

Een overzicht van de belangrijkste emissiestromen per GHG-categorie is opgenomen in 3.4.

3 Scope 3 Analyse

3.1 Grondslag van de analyse

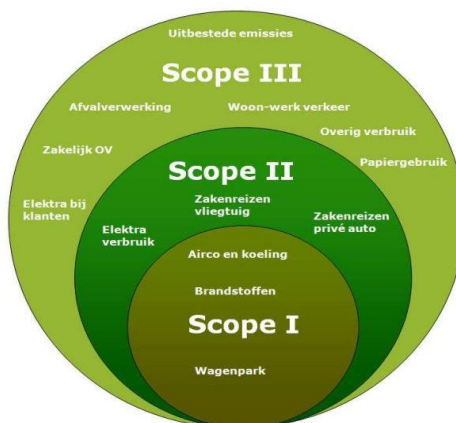
Op basis van de vastgestelde operationele grenzen zijn de CO₂-emissies en -absorpties door de activiteiten van de organisatie geïdentificeerd. Bij de identificatie van emissies wordt, conform het Greenhouse Gas (GHG) Protocol, onderscheid gemaakt tussen drie bronnen van emissie (bekend als scopes) in twee categorieën: directe emissies en indirecte emissies. Hierbij dient opgemerkt te worden dat de CO₂prestatieladder 'zakelijk gebruik privéauto's' (personal cars for business travel) en 'zakelijke vliegtuigkilometers' (business air travel) tot scope 2 rekent, in tegenstelling tot het GHG-protocol, die deze onderdelen aan scope 3 toeschrijft.

Scope 1: Omvat de directe emissies die onder het beheer vallen en worden gecontroleerd door de organisatie. Voorbeelden hiervan zijn de verbranding van brandstoffen in vaste machines, het zakelijk vervoer in voertuigen die eigendom zijn van de rapporterende organisatie en de emissies van koelapparatuur en klimaatinstallaties.

Scope 2: Omvat de indirecte emissies door opwekking van gekochte elektriciteit, stoom of warmte

Scope 3: Omvat de andere indirecte emissies van bronnen als woon/werk verkeer, productie van aangekochte materialen en uitbestede werkzaamheden zoals goederenvervoer.

Deze analyse omvat de CO₂-uitstoot (één van de zes broeikasgassen) van Groen-Punt Groep B.V. betreffende scope 3, van het kalenderjaar 2014. De CO₂-uitstoot is geanalyseerd overeenkomstig de CO₂-prestatieladder.



3.2 Geanalyseerde periode

De geanalyseerde gegevens betreffen de gegevens voortgekomen uit de activiteiten in de periode van het jaar 2014, dat loopt van 01 januari tot en met 31 december.

3.3 De scope 3 analyse – bepaling relevantie

Het scope 3 GHG-protocol identificeert 15 verschillende upstream en downstream categorieën. In onderstaande tabel zijn de 15 categorieën weergegeven en is bepaald of deze relevant zijn voor ons of niet. Indien niet relevant, is dit kort onderbouwd.

Upstream / Downstream	Scope 3 categorie	Relevant (J/N)	Reden indien niet relevant of toelichting
Upstream	1: Aangekochte goederen en diensten	Ja	
	2: Kapitaalgoederen	Ja	
	3: Brandstof en energie gerelateerde activiteiten niet opgenomen in Scope 1 of 2	Nee	De emissies zoals verwerkt in de scope 1 en 2 analyse bevatten alle te verwachten emissies
	4: Upstream transport en distributie	Ja	
	5: Productieafval	Ja	
	6: Zakenreizen	Nee	Zakenreizen vinden niet plaats.
	7: Woon-werkverkeer	Ja	
	8: Upstream geleasede activa	Nee	Wij leasen geen goederen.
Downstream	9: Downstream transport en distributie	Nee	Downstream transport vindt door eigen transport plaats en is dus al meegenomen in scope 1.
	10: Verwerking van de verkochte producten	Nee	Wij leveren alleen een dienst. Het vrijgekomen groen is ook niet altijd ons eigendom. Dit wordt wel door ons getransporteerd naar de verwerker, maar de emissie daarvan zit reeds in scope 1.
	11: Gebruik van verkochte producten	Nee	Wij verkopen geen producten, wij leveren alleen een dienst.
	12: End-of-life behandeling van de verkochte producten	Nee	Wij verkopen geen producten, wij leveren alleen een dienst.
	13: Downstream geleasede activa	Nee	Komt niet voor, geen lease.
	14: Franchises	Nee	Wij hebben geen franchises.
	15: Investeringen	Nee	Wij hebben geen investeringen in deze categorie.

3.4 Scope 3 inventarisatie relevante scope 3 emissies

Scope 3 categorie	Aankoop	Transport	Verwerken
Afvalverwerking	-	16,54 ton CO2	355,60 ton CO2
Materieel	450,89 ton CO2	1,50 ton CO2	-
Onderdelen machines	105,05 ton CO2	20,51 ton CO2	-
Brandstoffen	-	1,58 ton CO2	-
Diensten	185,81 ton CO2	-	-
Personeel	-	6,34 ton CO2	-
Harde materialen	3,32 ton CO2	293,33 ton CO2	-
Kwekers	-	1,89 ton CO2	112,08
		Totaal Scope 3	1.848 ton CO2

Zie voor de totstandkoming van de tonnen CO2 het bestand Excel Scope 3 22-03-2024.

